



2025年 11月次 レポート

ギャンブル依存症

サポートコール

● 入電件数 919 件
● 相談件数 731 件
(未相談件数 188 件)
【10月 相談件数 952 件】

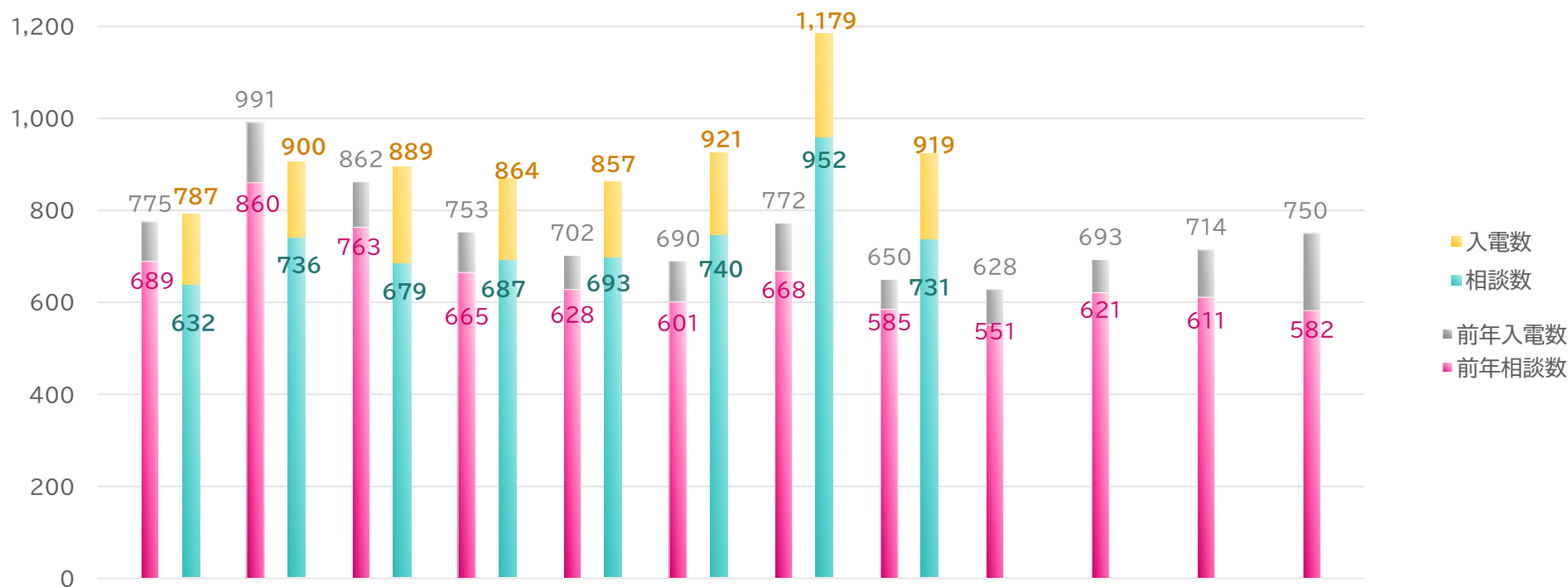
■ 2025年11月 月次（P2～P9）

1. 2025年度 入電・相談 件数 推移
2. 相談者 について（属性・年代・性別）
3. 相談対象者 について（属性・年代・性別）
4. ギャンブルの種類と対象者年代・年代別合計・「学生」の数と割合
5. 都道府県別 の相談件数・人口10万人あたりの相談件数
6. 案内内容 の分類
7. 月別 診察料給付件数・月別 継続カウンセリング 実施件数
8. 月別 司法書士相談 実施件数・総括

■ 2025年11月 各種状況推移（P10～P17）

1. **ホームページ** 閲覧状況 ①（アクセス数・年代別セッション率）
2. **ホームページ** 閲覧状況 ② - 1（ページ別 表示回数 4月～9月）
3. **ホームページ** 閲覧状況 ② - 2（ページ別 表示回数 10月～3月）
4. **セルフチェックツール** 利用状況 ①（月別 表示回数・回答数・11月 日別 表示回数）
5. **セルフチェックツール** 利用状況 ②（診断結果・年代・性別）
6. **セルフチェックツール** 利用状況 ③（年代 × 診断結果）
7. **セルフチェックツール** 利用状況 ④（年代 × 性別）

【 2025年度 入電・相談 件数推移 】



	4月	5月	6月	7月	8月	9月	10月	11月	12月	1月	2月	3月	合計	平均
入電件数	787	900	889	864	857	921	1,179	919					7,316	914.5
相談件数	632	736	679	687	693	740	952	731					5,850	731.3
前年入電数	775	991	862	753	702	690	772	649	628	693	714	750	8,979	748.3
前年相談数	689	860	763	665	628	601	668	585	551	621	611	582	7,824	652.0

● 11月の入電数は前月から200件以上減少したものの、前年同月と比較すると250件以上上回っており、依然として高い水準で推移している。

【相談者 属性】

	前月件数	%	11月件数	%
本人	761	79.9	591	80.9
配偶者	61	6.4	51	7.0
親	64	6.7	55	7.5
子供	9	1.0	9	1.2
きょうだい	22	2.3	13	1.8
親戚	1	0.1	3	0.4
祖父母	0	0.0	0	0.0
孫	0	0.0	0	0.0
知人	34	3.6	9	1.2
同僚・上司	0	0.0	0	0.0
その他	0	0.0	0	0.0

【相談者 年代】

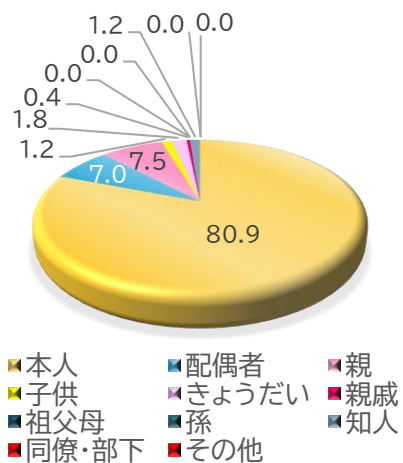
	前月件数	%	11月件数	%
10代	22	2.3	8	1.1
20代	180	18.9	139	19.0
30代	188	19.7	138	18.9
40代	169	17.8	191	26.1
50代	318	33.4	156	21.4
60代	58	6.1	82	11.2
70代	17	1.8	16	2.2
80代以上	0	0.0	1	0.1

● 入電件数 919 件
● 相談件数 731 件
(未相談件数 188 件)
【10月 相談件数 952 件】

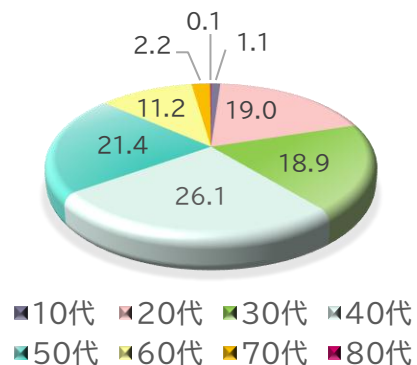
【相談者 性別】

	前月件数	%	11月件数	%
男性	698	73.3	540	73.9
女性	254	26.7	191	26.1

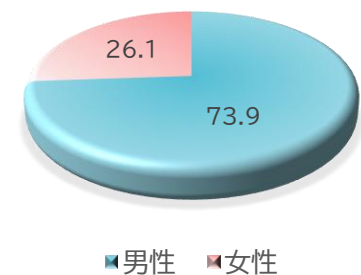
11月 相談者 属性 (%)



11月 相談者 年代 (%)



11月 相談者 性別 (%)



【相談対象者 属性】

	前月件数	%	11月件数	%
本人	761	79.9	591	80.9
配偶者	61	6.4	51	7.0
親	9	1.0	9	1.2
子供	64	6.7	55	7.5
きょうだい	22	2.3	13	1.8
親戚	1	0.1	3	0.4
祖父母	0	0.0	0	0.0
孫	0	0.0	0	0.0
知人	34	3.6	9	1.2
同僚・上司	0	0.0	0	0.0
その他	0	0.0	0	0.0

【相談対象者 年代】

	前月件数	%	11月件数	%
10代	24	2.5	9	1.2
20代	227	23.8	166	22.7
30代	196	20.6	155	21.2
40代	173	18.2	189	25.9
50代	269	28.3	136	18.6
60代	40	4.2	61	8.4
70代	17	1.8	14	1.9
80代以上	6	0.6	1	0.1

● 入電件数 919 件

● 相談件数 731 件

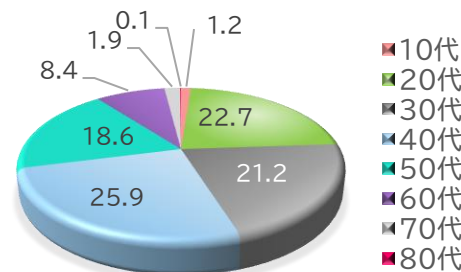
(未相談件数 188 件)

【10月 相談件数 952 件】

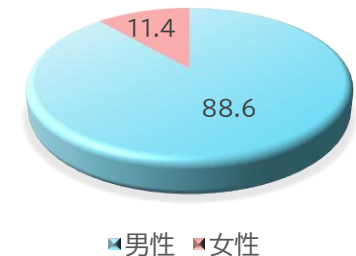
【相談対象者 性別】

	前月件数	%	11月件数	%
男性	847	89.0	648	88.6
女性	105	11.0	83	11.4

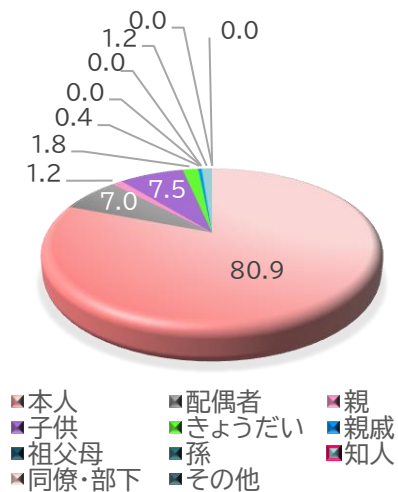
11月 相談対象者 年代 (%)



11月 相談対象者 性別 (%)



11月 相談対象者 属性 (%)



- 【相談者・相談対象者 属性】……「本人」からの相談は、前月とほぼ同程度の割合。10月に多かった「きょうだい」「知人」からの相談は減少し、従来の水準に戻っている。
- 【相談者・相談対象者 年代】……相談者・相談対象者 共に「40代」が増加し「50代」が減少した。
- 【相談者・相談対象者 性別】……相談者・相談対象者 の性別については、前月から大きな変化はみられない。

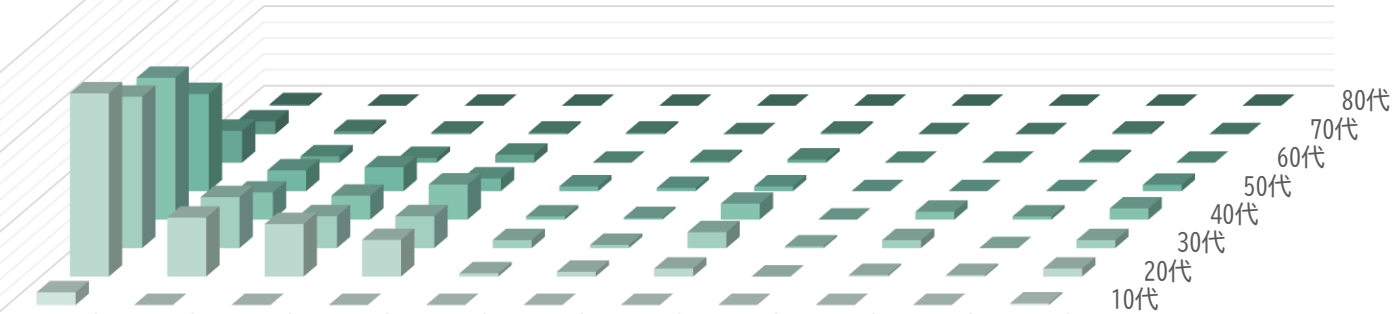
【ギャンブルの種類と対象者年代】

頻回利用者 上限2回でカウント

※ 同一人からの3回以上の相談はカウントせず

【年代別 ギャンブル種 合計数】

年代	前月	%	11月	%
10代	25	3.8	9	1.6
20代	293	44.2	225	39.8
30代	233	35.2	195	34.5
40代	152	23.0	170	30.1
50代	99	14.9	109	19.3
60代	28	4.2	36	6.4
70代	14	2.1	15	2.6
80代	3	0.5	1	0.2



	パチンコ・スロット	競馬	ボートレース	競輪	オートレース	インターネット・ゲーム	株・FX	仮想通貨	カジノ・オンカジ	宝くじ・toto・ブックメーカー	その他
10代	8	0	0	0	0	0	0	0	0	0	1
20代	115	37	33	23	2	3	5	0	1	1	5
30代	95	32	20	20	5	2	10	1	5	0	5
40代	89	17	15	22	2	1	10	0	5	2	7
50代	61	13	15	8	3	2	3	0	0	0	4
60代	20	4	3	5	0	1	2	0	0	1	0
70代	8	2	1	1	1	0	1	0	0	1	0
80代	1	0	0	0	0	0	0	0	0	0	0

● 月別 ギャンブル種 合計数

※ 複数回答があるため、相談件数とは異なる。

11月(件)	397	105	87	79	13	9	31	1	11	5	22
%	70.3	18.6	15.4	14.0	2.3	1.6	5.5	0.2	1.9	0.9	3.9
前月(件)	436	109	91	82	5	10	47	6	22	7	32
%	65.8	16.5	13.7	12.4	0.8	1.5	7.1	0.9	3.3	1.1	4.8

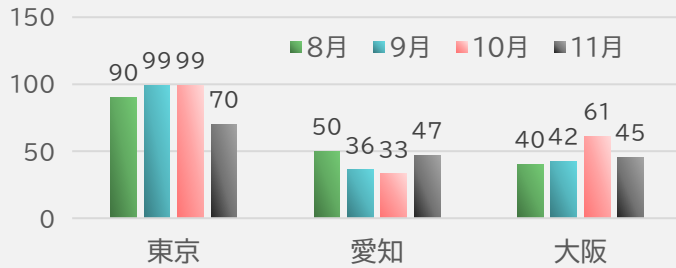
【「学生」の数と割合】

		「学生」数	%
2024年	11月	25	4.3
	12月	33	6.0
2025年	1月	33	5.3
	2月	28	4.6
	3月	18	3.1
	4月	32	5.0
	5月	49	6.7
	6月	40	5.9
	7月	41	6.0
	8月	27	3.9
	9月	31	4.2
	10月	54	5.7
	11月	33	4.5
	平均	34.9	5.1

● 入電件数 919 件
● 相談件数 731 件
(未相談件数 188 件)
【10月 相談件数 952 件】

※ 点線枠、青枠で囲われている数字は、それぞれの表の中で、最も多い数字を表す。

● 8月～11月 ● (東京・愛知・大阪)



● 11月は「東京」が29件、「大阪」は16件減少。
一方で、「愛知」は14件増加した。

● 人口10万人あたりの相談件数 ● (件数が多い傾向にある都道府県のみ)

都道府県	前月 相談件数	前月 人口比から相談件数	11月 相談件数	11月 人口比から相談件数	人口 (2024/10月末)
北海道	11	0.218	16	0.317	5,041,491
埼玉	42	0.573	36	0.491	7,329,258
千葉	36	0.574	41	0.653	6,275,423
東京	99	0.698	70	0.493	14,192,184
神奈川	59	0.640	51	0.553	9,223,695
愛知	33	0.442	47	0.630	7,465,250
大阪	61	0.696	45	0.513	8,770,315
兵庫	21	0.394	20	0.375	5,336,665
福岡	23	0.451	22	0.432	5,097,710

【都道府県別の相談件数】

● 入電件数 919 件

● 相談件数 731 件

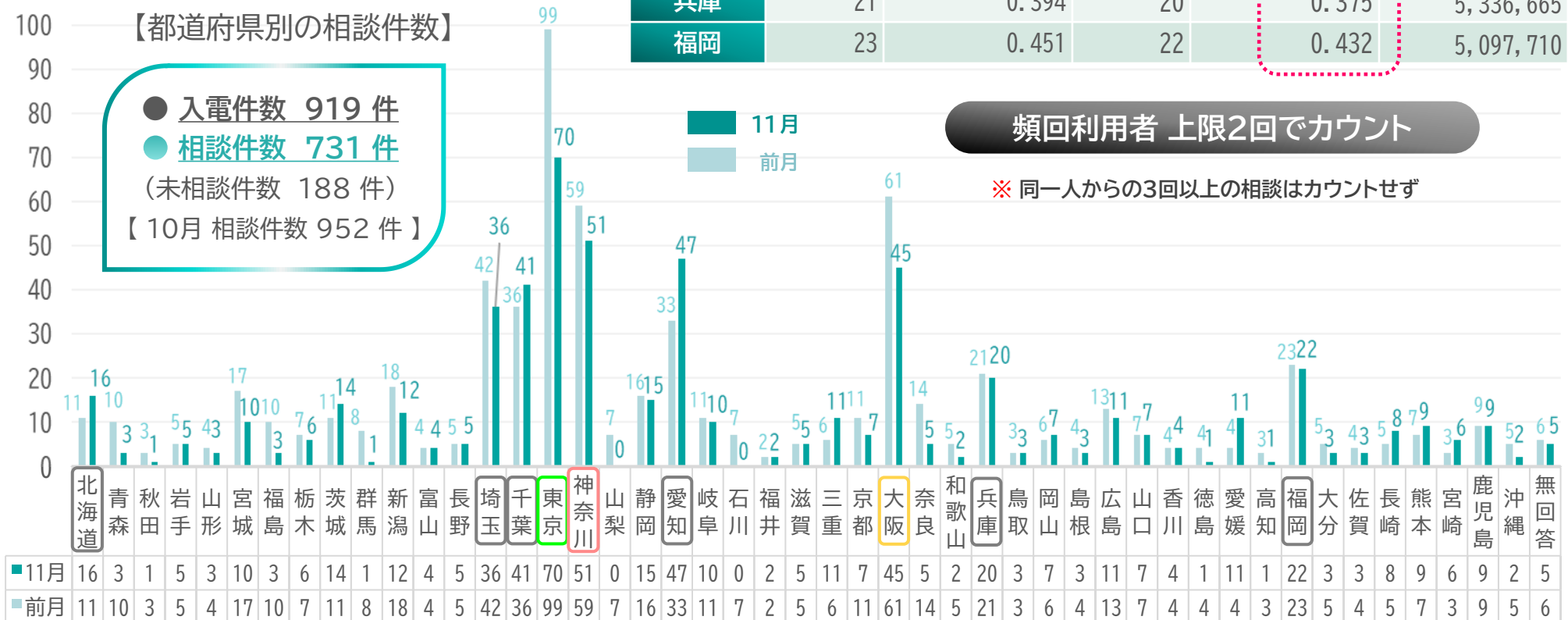
(未相談件数 188 件)

【10月 相談件数 952 件】

11月
前月

頻回利用者 上限2回でカウント

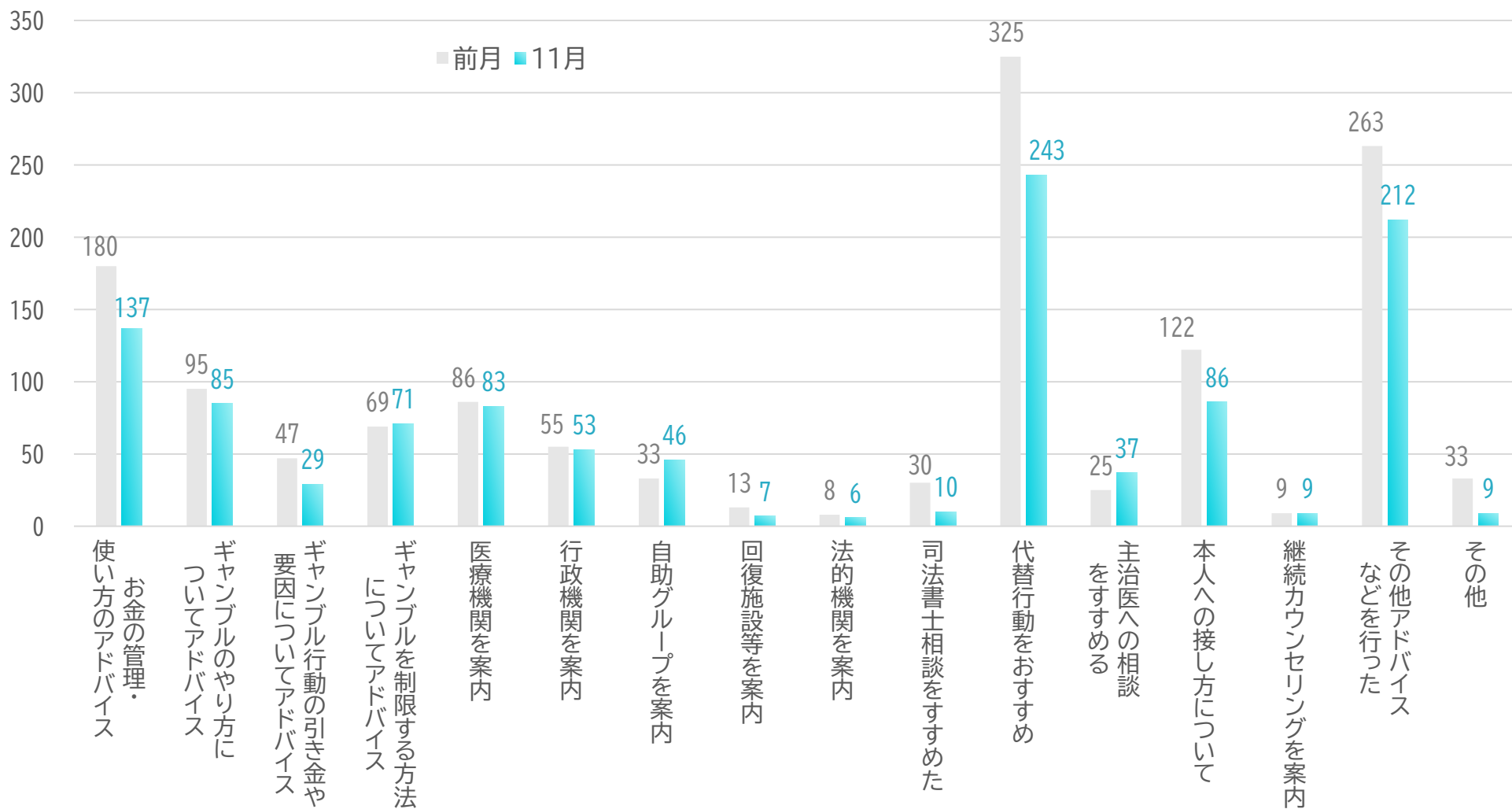
※ 同一人からの3回以上の相談はカウントせず



【案内内容の分類】

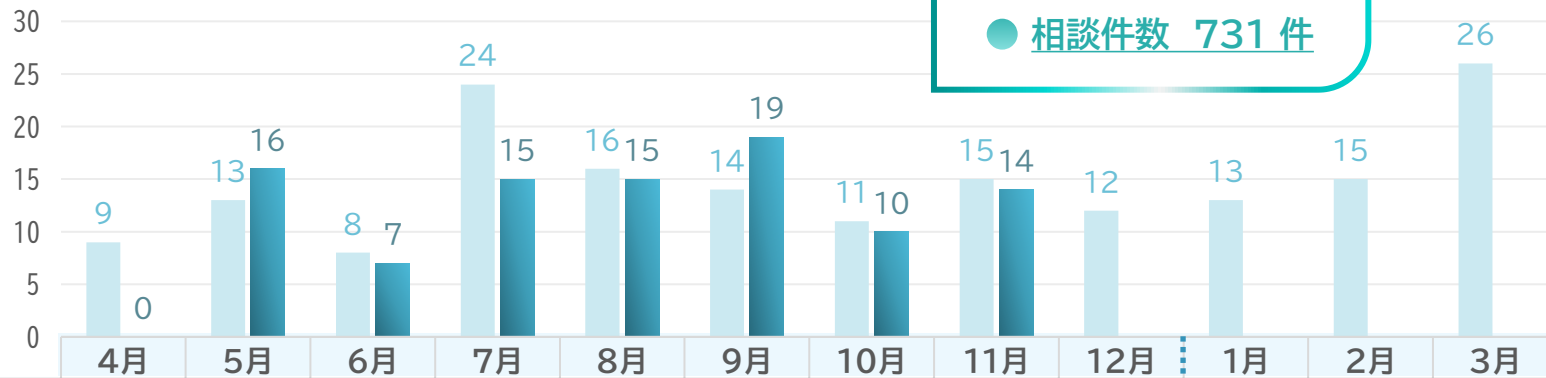
(複数案内 有) ※ 福祉センター等では相談や家族会などを実施

● 入電件数 919 件
● 相談件数 731 件



【 診察料給付 件数 】

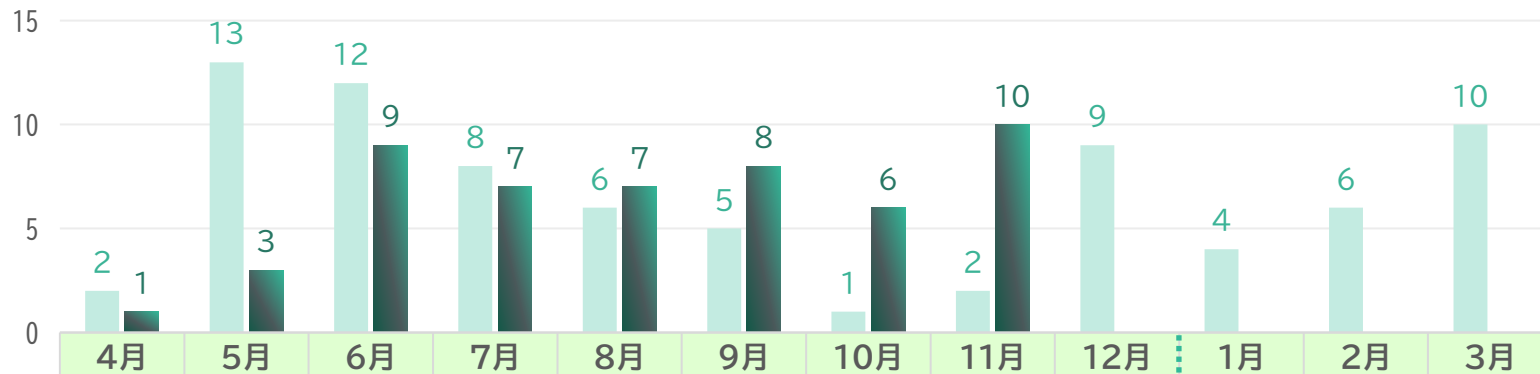
● 入電件数 919 件
● 相談件数 731 件



	4月	5月	6月	7月	8月	9月	10月	11月	12月	1月	2月	3月
2025年度	0	16	7	15	15	19	10	14				
2024年度	9	13	8	24	16	14	11	15	12	13	15	26

合計	平均
96	12.0
176	14.7

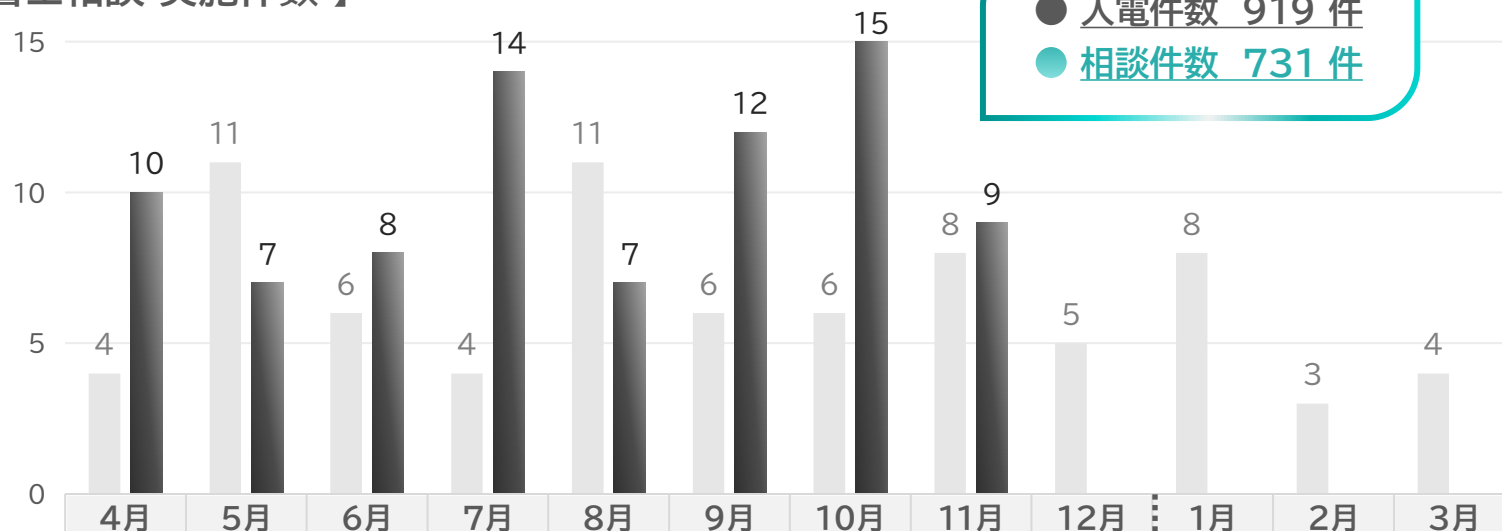
【 継続カウンセリング 実施件数 】



	4月	5月	6月	7月	8月	9月	10月	11月	12月	1月	2月	3月
2025年度	1	3	9	7	7	8	6	10				
2024年度	2	13	12	8	6	5	1	2	9	4	6	10

合計	平均
51	6.4
78	6.5

【司法書士相談 実施件数】



	4月	5月	6月	7月	8月	9月	10月	11月	12月	1月	2月	3月	合計	平均
2025年度	10	7	8	14	7	12	15	9					82	10.3
2024年度	4	11	6	4	11	6	6	8	5	8	3	4	76	6.3

総括

- 【相談者・相談対象者 属性・年代・性別】…… 属性では「本人」からの相談は、前月とほぼ同程度の割合であった。10月に多かった「きょうだい」「知人」からの相談は減少し、従来の水準に戻っている。
年代では、相談者・相談対象者 共に「40代」が増加し「50代」が減少。
性別では、相談者・相談対象者 共に前月から大きな変化はみられない。
- 【ギャンブルの種類】…………… 「パチンコ・スロット」での相談割合が再び増加し、全体の 70%以上となった。10月に増加した「株・FX」「カジノ・オンラインカジノ」での相談が減少した。
- 【都道府県別の相談件数】…………… 「東京」「大阪」が 15件以上減少。「愛知」は 10件以上増加した。

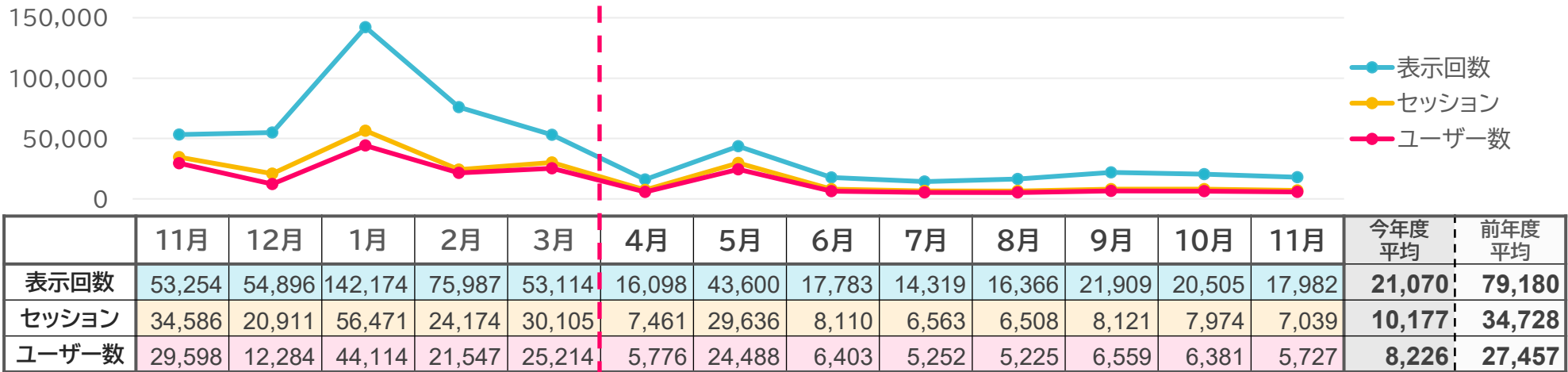
2025年 11月次 レポート

各種状況推移

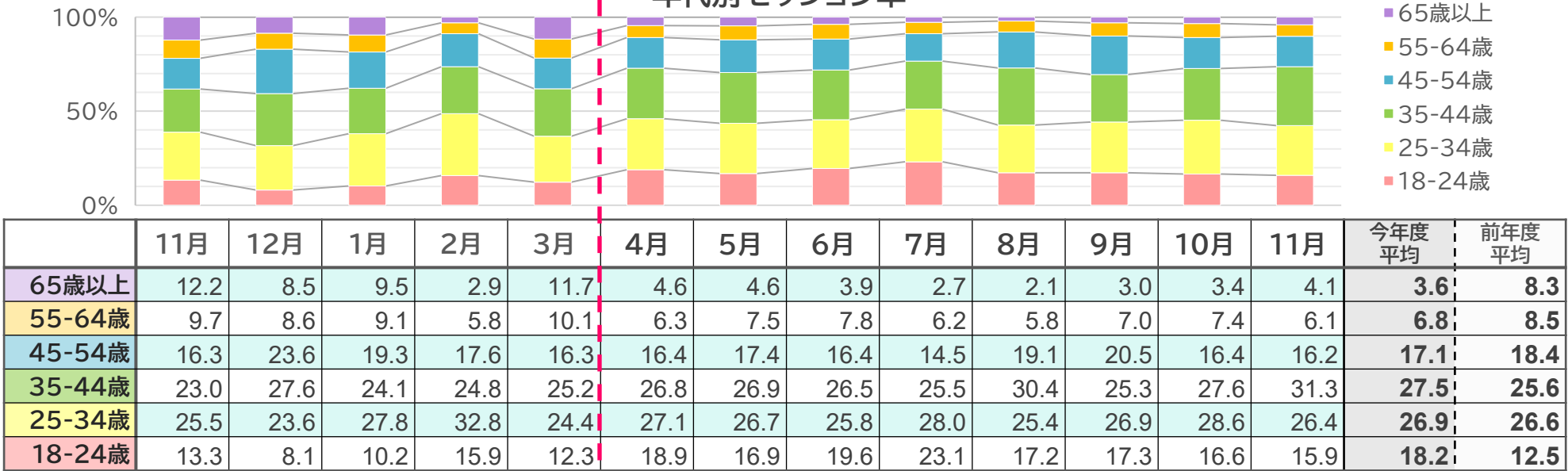
Guide

- ① ホームページ 閲覧状況 ① （アクセス数・年代別セッション率）
- ② ホームページ 閲覧状況 ② - 1 （ページ別 表示回数 4月～9月）
- ③ ホームページ 閲覧状況 ② - 2 （ページ別 表示回数 10月～3月）
- ④ セルフチェックツール 利用状況 ① （月別 表示回数・回答数・11月 日別表示回数）
- ⑤ セルフチェックツール 利用状況 ② （診断結果・年代・性別）
- ⑥ セルフチェックツール 利用状況 ③ （年代 × 診断結果）
- ⑦ セルフチェックツール 利用状況 ④ （年代 × 性別）

アクセス数



年代別セッション率



- 【アクセス数】 大きな変化はなくほぼ横ばいとなっている。
- 【年代別セッション率】 「35-44歳」が直近一年で最高割合となった。一方で、「18-24歳」「45-54歳」が今年度最低割合となった。

Googleアナリティクスデータを集計

ページ別 表示回数

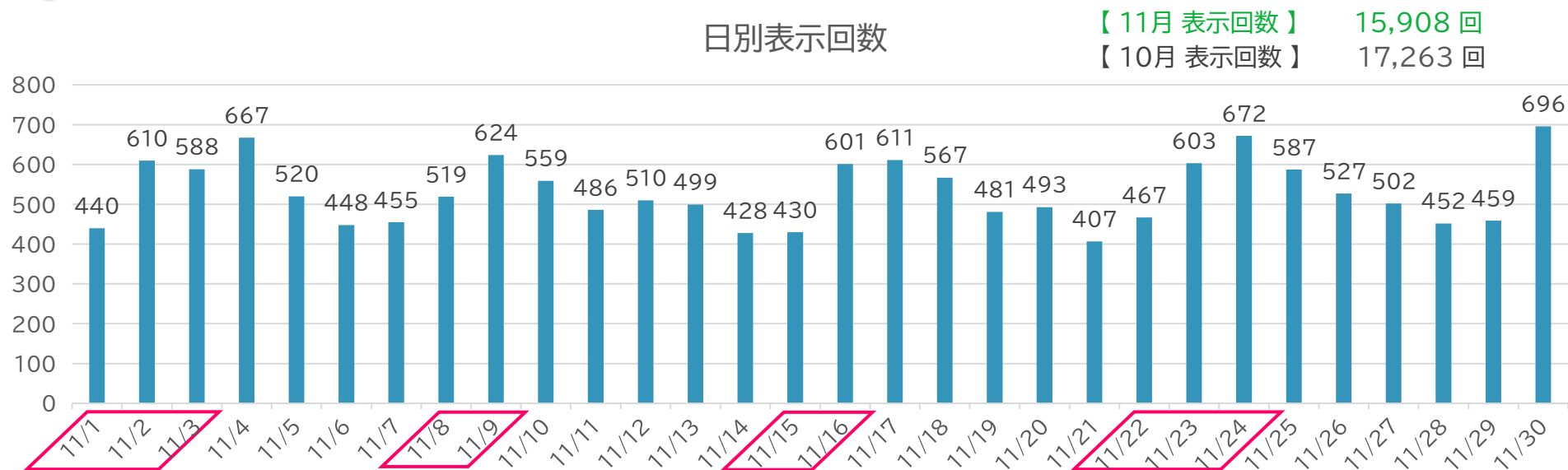
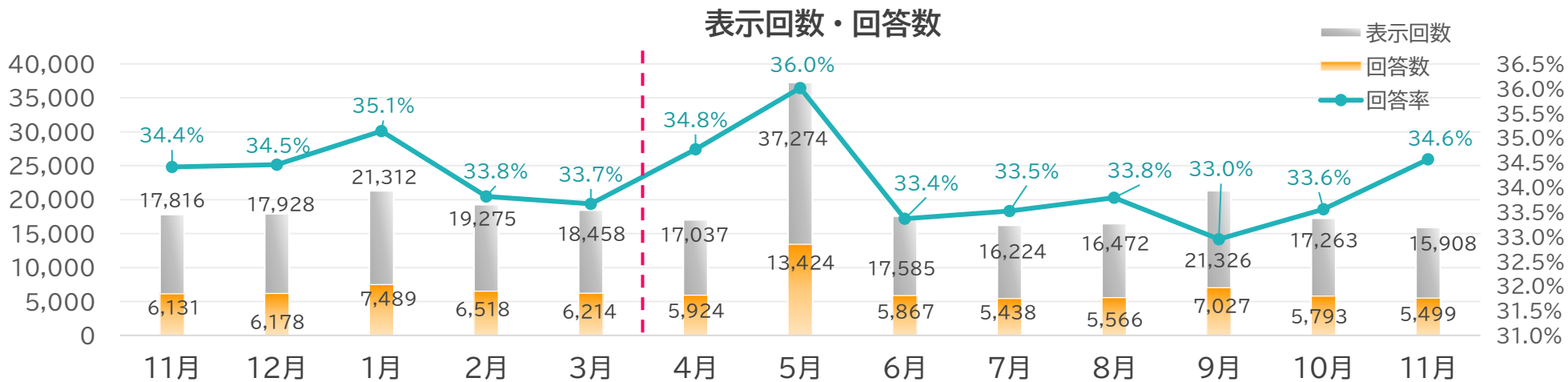
ページ名	4月	5月	6月	7月	8月	9月	上期合計
トップページ	4,290	6,050	5,012	4,399	4,991	6,721	31,463
ギャンブル依存症とは	409	572	523	465	484	1,104	3,557
サポートコール	882	971	886	827	877	1,557	6,000
相談窓口・医療機関リスト	612	706	619	585	608	1,141	4,271
支援情報	-	-	-	-	334	1,038	1,372
関連サイト	-	-	-	-	-	673	673
当センターについて	792	660	682	650	573	986	4,343
問い合わせフォーム	-	-	-	-	-	-	0
啓発週間特設ページ	-	18,954	-	-	-	-	18,954
マンガで解説 トップ	2,443	2,709	2,250	1,687	1,320	1,872	12,281
マンガで解説 （負け追い）	581	752	705	464	408	510	3,420
マンガで解説 （より強い興奮を味わう）	-	-	-	-	-	-	0
マンガで解説 （イライラ・ゆううつ感を解消する）	-	-	-	-	-	-	0
マンガで解説 （賭けていると落ち着く）	-	-	-	-	-	-	0
マンガで解説 （ギャンブルに関することが頭から離れない）	-	-	-	-	-	-	0
マンガで解説 （上手に加減できない）	345	-	452	308	-	-	1,105
マンガで解説 （嘘をつく）	388	-	527	385	365	-	1,665
マンガで解説 （ギャンブルが原因の借金）	-	-	-	-	-	-	0
マンガで解説 （わかっちゃいるけどやめられない）	-	-	-	-	-	-	0
マンガで解説 （仕事をサボる）	-	-	-	-	-	-	0

Googleアナリティクスのデータを集計

ページ別 表示回数

ページ名	10月	11月	12月	1月	2月	3月	年間累計
トップページ	6,661	6,107					44,231
ギャンブル依存症とは	1,040	937					5,534
サポートコール	1,424	1,265					8,689
相談窓口・医療機関リスト	1,098	1,013					6,382
支援情報	921	796					3,089
関連サイト	624	464					1,761
当センターについて	913	889					6,145
問い合わせフォーム	404	-					404
啓発週間特設ページ	-	-					18,954
マンガで解説 トップ	1,669	1,410					15,360
マンガで解説 (負け追い)	-	386					3,806
マンガで解説 (より強い興奮を味わう)	-	-					0
マンガで解説 (イライラ・ゆううつ感を解消する)	-	-					0
マンガで解説 (賭けていると落ち着く)	-	-					0
マンガで解説 (ギャンブルに関することが頭から離れない)	-	-					0
マンガで解説 (上手に加減できない)	-	-					1,105
マンガで解説 (嘘をつく)	-	-					1,665
マンガで解説 (ギャンブルが原因の借金)	-	-					0
マンガで解説 (わかっちゃいるけどやめられない)	-	-					0
マンガで解説 (仕事をサボる)	-	-					0

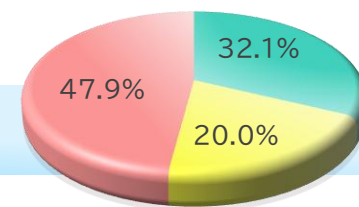
【 2025年度累計 表示回数 】 159,089 回
 【 2025年度累計 回答数 】 54,538 回
 【 回答率 】 34.3 %



● 9月から表示回数・回答数は2か月連続で減少しているものの、回答率は増加している。

診断結果

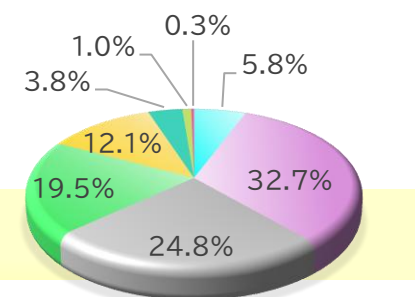
	前月人数	割合(%)	11月人数	割合(%)
依存なし	1,783	30.8	1,763	32.1
ギャンブル依存症 予備群疑い	1,141	19.7	1,101	20.0
ギャンブル依存症 疑い	2,869	49.5	2,635	47.9
合計	5,793	100	5,499	100



■ 依存なし
■ ギャンブル依存症予備群疑い
■ ギャンブル依存症疑い

年代

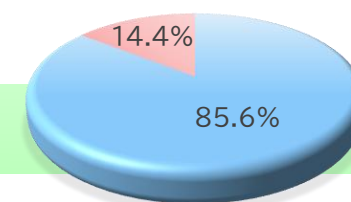
	前月人数	割合(%)	11月人数	割合(%)
10代	385	6.6	319	5.8
20代	1,871	32.3	1,796	32.7
30代	1,413	24.4	1,366	24.8
40代	1,100	19.0	1,070	19.5
50代	762	13.2	664	12.1
60代	197	3.4	207	3.8
70代	44	0.8	59	1.0
80代以上	21	0.4	18	0.3
合計	5,793	100	5,499	100



■ 10代 ■ 20代 ■ 30代
■ 40代 ■ 50代 ■ 60代
■ 70代 ■ 80代以上

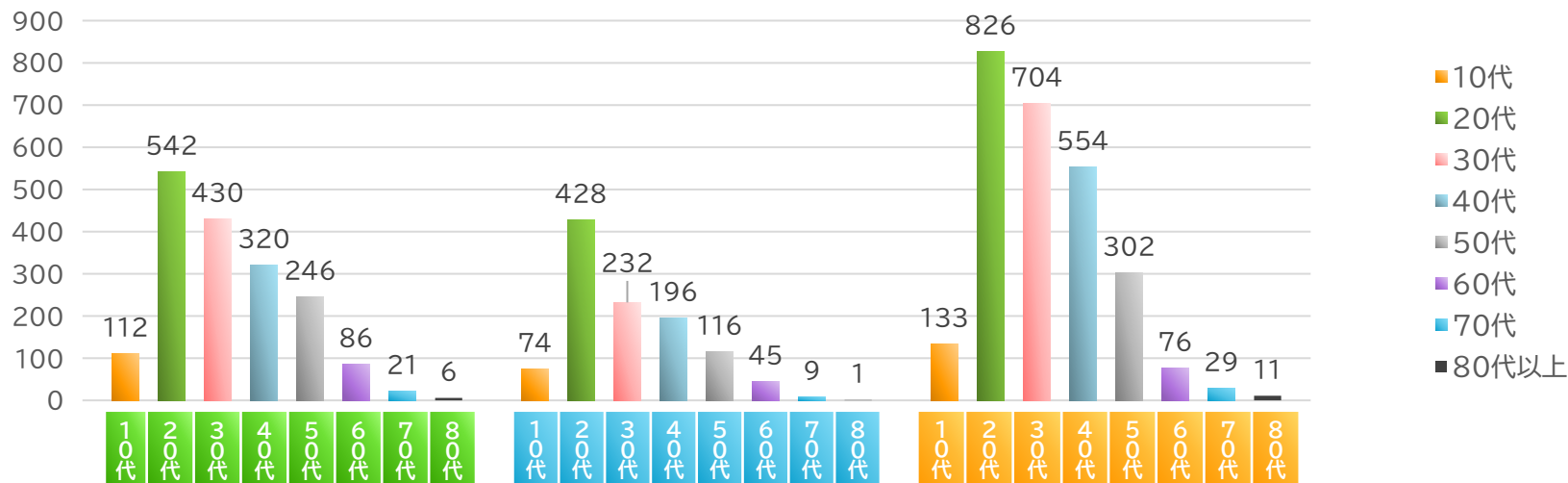
性別

	前月人数	割合(%)	11月人数	割合(%)
男性	5,014	86.6	4,708	85.6
女性	779	13.4	791	14.4
合計	5,793	100	5,499	100



■ 男性 ■ 女性

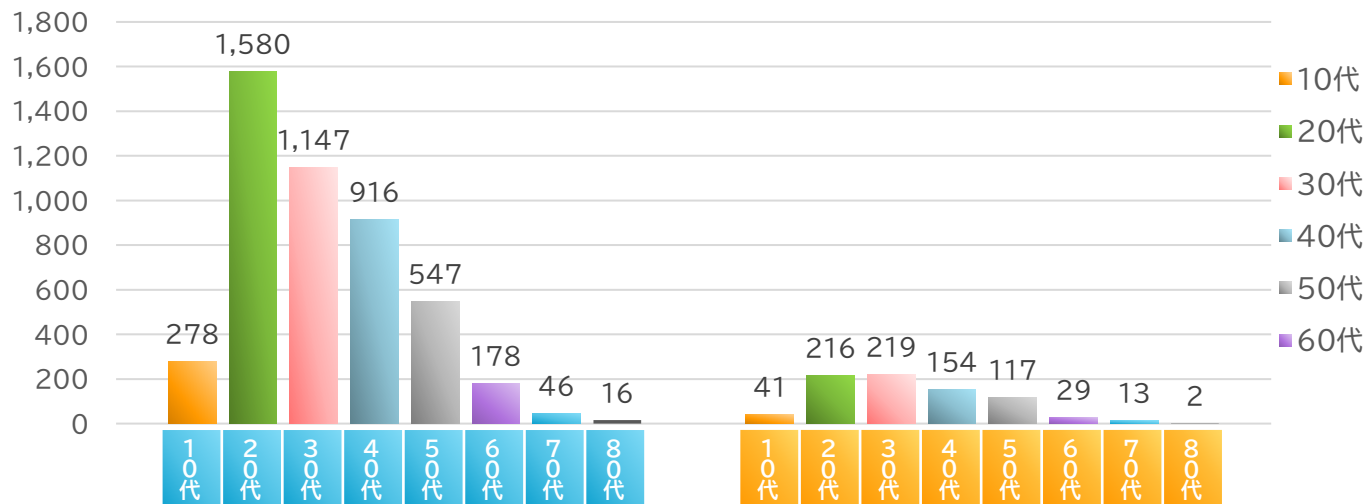
● 【年代】において「20代」の割合が3.6%増加した。



	依存なし		ギャンブル依存症 予備軍疑い		ギャンブル依存症 疑い		全体	
	人数	割合(%)	人数	割合(%)	人数	割合(%)	人数	割合(%)
10代	112	2.1	74	1.3	133	2.4	319	5.8
20代	542	9.9	428	7.8	826	15.0	1,796	32.7
30代	430	7.8	232	4.2	704	12.8	1,366	24.8
40代	320	5.8	196	3.6	554	10.1	1,070	19.5
50代	246	4.5	116	2.1	302	5.5	664	12.1
60代	86	1.6	45	0.8	76	1.4	207	3.8
70代	21	0.3	9	0.2	29	0.5	59	1.0
80代以上	6	0.1	1	0.0	11	0.2	18	0.3
合計	1,763	32.1	1,101	20	2,635	47.9	5,499	100

※ 小数点第二位以下四捨五入

● いずれの診断結果においても20代が最も多く、次いで30代、40代と続く形となった。



	男性		女性		全体	
	人数	割合(%)	人数	割合(%)	人数	割合(%)
10代	278	5.1	41	0.7	319	5.8
20代	1,580	28.7	216	4.0	1,796	32.7
30代	1,147	20.8	219	4.0	1,366	24.8
40代	916	16.7	154	2.8	1,070	19.5
50代	547	10.0	117	2.1	664	12.1
60代	178	3.3	29	0.5	207	3.8
70代	46	0.8	13	0.2	59	1.0
80代以上	16	0.3	2	0.0	18	0.3
合計	4,708	85.7	791	14.3	5,499	100

※ 小数点第二位以下四捨五入

● 男性は20代の利用が最も多く、女性は20代～50代まで100人台から200人台を大きな差がなく利用された。